



ファームウェアバージョン:	v4.4.1.10
ハードウェアバージョン:	A1、A2
発行日:	2016/12/8

本リリースノートには、D-Link 製スイッチのファームウェア更新に関する重要な情報が含まれています。ご使用のスイッチに対応するリリースノートであることを確認してください。

- 新しいスイッチにインストールを行う際には、デバイス上のハードウェアバージョンの表示を確認し、ご使用のスイッチがファームウェアのシステム要件を満たしていることを確認してください。ファームウェアとハードウェアの互換性についての詳細情報は、“変更履歴とシステム要件”の項を参照してください。

新しくリリースされたファームウェアへのアップグレードを行う場合は、“アップグレード手順”の項を参照しながら正しい手順でファームウェアのアップグレードを行ってください。

スイッチ本体に関する詳細な情報が必要な場合は“ユーザマニュアル”を参照してください。

## 目次：

変更履歴とシステム要件：	2
注意事項：	2
アップグレード手順：	2
CLI（Telnet 経由）を使用するアップグレード	2
Web-UI を使用するアップグレード	6
追加機能：	8
修正した問題点：	9
既知の問題：	9

## 変更履歴とシステム要件：

ファームウェアバージョン	リリース日付	品番	ハードウェアバージョン
Runtime : v4.4.1.10	2016/12/8	DWS-3160-24TC DWS-3160-24PC	A1、A2

## 注意事項：

【重要】V4.4.1.10 にアップグレードするには、まず、同梱の R4.4.1.0 にアップグレードした後、V4.4.1.10 にアップグレードする必要があります。

## アップグレード手順：

ファームウェアアップグレードは、[CLI \(Telnet 経由\)](#)、[WebGUI](#) または [SmartConsole ユーティリティ](#) から実行することができます。

### CLI (Telnet 経由) を使用するアップグレード

1. スイッチと PC 間でネットワーク接続が確立されているかをご確認ください。
2. Telnet をサポートしているソフトウェア（例えばハイパーターミナルや Microsoft Windows の Telnet コマンド）を使ってスイッチに接続します。Telnet コマンドを使う場合は、スイッチの IP アドレスに合わせてコマンドを入力してください。 例：telnet 10.90.90.90
3. ログオンプロンプトが表示されます。

ユーザ名とパスワードの入力を求められます。工場出荷時のユーザ名およびパスワードは admin です。ファームウェアをアップグレードするには、以下のコマンドを実行します。

コマンド	説明
download [firmware_fromTFTP [<ipaddr>   <ipv6addr>] src_file <path_filename 64>	TFTP サーバからスイッチにファームウェアファイルをダウンロードします。
config firmware image <path_filename 64> boot_up	ファームウェアをブートアップファイルに指定します。
reboot	スイッチを再起動します。
show switch	現在のファームウェアおよびブートバージョンの情報を表示します。

次の例を参考にファームウェアのアップデートを行ってください。

例：

### 1.ファームウェアを本製品にダウンロードします。

```
DWS-3160-24PC:admin#download firmware_fromTFTP 10.90.90.95 src_file DWS3160_Run_4_4_1_0.had dest_file
DWS3160_Run_4_4_1_0.had
Command: download firmware_fromTFTP 10.90.90.95 src_file DWS3160_Run_4_4_1_0.had dest_file
DWS3160_Run_4_4_1_0.had
```

```
Connecting to server..... Done.
Download firmware..... Done. Do not power off!
Please wait, programming flash..... Done.
```

### 2.ファームウェアをブートアップファイルに指定します。

```
DWS-3160-24PC:admin#config firmware image DWS3160_Run_4_4_1_0.had boot_up
Command: config firmware image DWS3160_Run_4_4_1_0.had boot_up

Success.
```

### 3.スイッチ再起動します。

```
DWS-3160-24PC:admin#reboot
Command: reboot
```

Are you sure you want to proceed with the system reboot?(y/n) y

Please wait, the switch is rebooting...

Boot Procedure V1.00.001

Power On Self Test ..... 100 %

MAC Address : 14-D6-4D-5F-C7-E0

H/W Version : A1

Please Wait, Loading V4.4.1.0 Runtime Image ..... 100 %

UART init ..... 100 %

Starting runtime image

Device Discovery ..... 100 %

Configuration init ..... 100 %

**4. スイッチ再起動後、「show switch」コマンドを使用して、ファームウェアがアップグレードされているか確認してください。**

DWS-3160-24PC:admin#show switch

Command: show switch

```
Device Type           : DWS-3160-24PC Gigabit Ethernet Switch
MAC Address           : 14-D6-4D-5F-C7-E0
IP Address             : 172.16.3.22 (Manual)
VLAN Name              : default
Subnet Mask            : 255.255.255.0
Default Gateway        : 172.16.3.1
Boot PROM Version      : Build 1.00.001
Firmware Version       : Build 4.4.1.0
Hardware Version       : A1
Serial Number          : R3B01BC000001
System Name            :
System Location        :
System Uptime          : 0 days, 0 hours, 13 minutes, 2 seconds
System Contact         :
Spanning Tree          : Disabled
GVRP                   : Disabled
IGMP Snooping          : Disabled
MLD Snooping           : Disabled
RIP                    : Disabled
VLAN Trunk              : Disabled
Telnet                 : Enabled (TCP 23)
Web                    : Enabled (TCP 80)
```

**5. 1～3と同様の手順を繰り返し、R4.4.1.10にアップグレードします。**

**(※コマンド内のファームウェアのファイル名を要変更)**

**6. スイッチ再起動後、「show switch」コマンドで、4.4.1.10で起動していることを確認してください。**

DWS-3160-24PC:admin#show switch

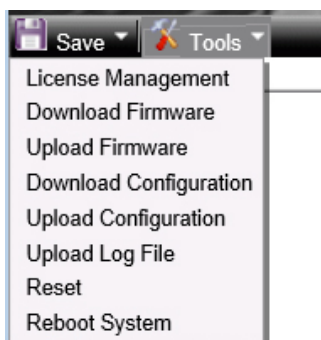
Command: show switch

Device Type	: DWS-3160-24PC Gigabit Ethernet Switch
MAC Address	: 14-D6-4D-5F-C7-E0
IP Address	: 172.16.3.22 (Manual)
VLAN Name	: default
Subnet Mask	: 255.255.255.0
Default Gateway	: 172.16.3.1
Boot PROM Version	: Build 1.00.001
Firmware Version	: Build 4.4.1.10
Hardware Version	: A1
Serial Number	: R3B01BC000001
System Name	:
System Location	:
System Uptime	: 0 days, 0 hours, 0 minutes, 52 seconds
System Contact	:
Spanning Tree	: Disabled
GVRP	: Disabled
IGMP Snooping	: Disabled
MLD Snooping	: Disabled
RIP	: Disabled
VLAN Trunk	: Disabled

**注意 : ファームウェアのダウンロード中およびスイッチの再起動中に、電源を切らないでください。電源を切ると、起動に失敗し、起動できなくなることがあります。故障の原因となりますので、ご注意ください。**

## Web-UI を使用するアップグレード

1. Java SE runtime environment をダウンロードして、お客様の PC にインストールします。
2. ブラウザを起動し、システムの IP アドレスを指定してスイッチにアクセスします。  
デフォルトのシステム IP アドレスは 10.90.90.90 です。
3. Tools メニューから[Download Firmware]を選択します。



4. 「Download Firmware from TFTP」もしくは「Download Firmware from HTTP」を選択します。

A screenshot of the 'Download Firmware' form in the Web-UI. The form has a title bar 'Download Firmware'. Below the title bar, there are two radio buttons: 'Download Firmware From TFTP' (selected) and 'Download Firmware From HTTP'. Below these, there are three input fields: 'TFTP Server IP', 'Source File', and 'Destination File'. To the right of the 'TFTP Server IP' field, there are two radio buttons: 'IPv4' (selected) and 'IPv6'. At the bottom right of the form, there is a 'Download' button.

### TFTP 経由でファームウェアのアップグレードを行う場合

- (1) 以下の画面で必要事項を入力します。

The screenshot shows a web browser window titled "Download Firmware". It contains two radio buttons: "Download Firmware From TFTP" (selected) and "Download Firmware From HTTP". Below these are input fields for "TFTP Server IP:", "Source File:", and "Destination File:". To the right of the "TFTP Server IP:" field are two radio buttons: "IPv4" (selected) and "IPv6". A "Download" button is located at the bottom right of the form.

TFTP Server IP : 「IPv4」または「IPv6」を選択し、TFTP サーバの IP アドレスを入力します。

Source File : ダウンロードするファームウェアのファイル名を入力します。

Destination File : ファームウェアの保存先と保存ファイル名を入力します。(例 : c:/ v4.4.1.10.had)

- (2) 「Download」をクリックします。  
(3) ステータスが表示されます。完了するまでそのままお待ちください。

**注意 : ファームウェアのダウンロード中およびスイッチの再起動中に、電源を切らないでください。電源を切ると、起動に失敗し、起動できなくなることがあります。故障の原因となりますので、ご注意ください。**

### HTTP 経由でファームウェアのアップグレードを行う場合

- (1) 「参照」をクリックし、ローカルに保存したファームウェアを選択します。  
(2) 「Destination File」に、ファームウェアの保存先と保存ファイル名を入力します。(例 : c:/ v4.4.1.10.had)

The screenshot shows a web browser window titled "Download Firmware". It contains two radio buttons: "Download Firmware From TFTP" and "Download Firmware From HTTP" (selected). Below these is a "Destination File:" input field. To its left is a "Source File:" label followed by a "参照..." button and a message "ファイルが選択されていません。" (File is not selected). A "Download" button is located at the bottom right of the form.

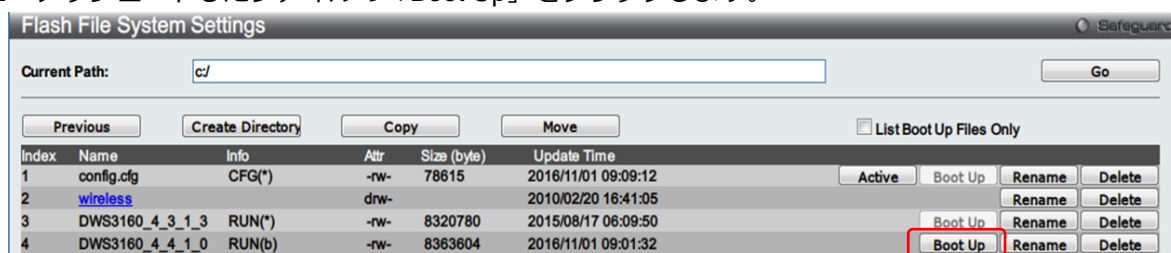
- (3) 「Download」をクリックします。  
(4) ステータスが表示されます。完了するまでそのままお待ちください。

**注意 : ファームウェアのダウンロード中およびスイッチの再起動中に、電源を切らないでください。電源を切ると、起動に失敗し、起動できなくなることがあります。故障の原因となりますので、ご注意ください。**

5. 左メニューで「Network Application」 > 「Flash File System Settings」を選択します。
6. 「C:」をクリックします。



7. アップロードしたファイルの「Boot Up」をクリックします。



8. スイッチを再起動します。
9. 「Device Information」画面でファームウェアバージョンを確認します。
10. 再度、手順 1～9 と同様の手順で、R4.4.1.10 にアップグレードします。

## 追加機能：

ファームウェアバージョン	追加機能
R4.4.1.10	<ol style="list-style-type: none"> <li>1. Force Roaming に対応致しました。（DWL-6600AP R4.2.0.6 以降）</li> <li>2. AP データベースを拡張致しました。（96 =&gt; 256）</li> <li>3. Multicast to Unicast および DHCP Offer/ACK to Unicast に対応致しました。</li> <li>4. Radius アカウンティングの User-Name Filed 定義をサポート致しました。</li> </ol>



## 修正した問題点：

ファームウェアバージョン	修正した問題点
R4.4.1.10	<ol style="list-style-type: none"> <li>1. AP Provisioning の適用に失敗する問題を修正致しました。</li> <li>2. AP と DWS-3160 上で Radio Index の表示に不整合がある問題を修正致しました。</li> <li>3. 再起動後、すべての管理 AP が見えなくなることがある問題を修正致しました。</li> <li>4. SNMP コマンドを入力後、フリーズする問題を修正致しました。</li> <li>5. WebUI の Wireless client QoS Diffserv policy で bps を Kbps に表示を修正致しました。</li> <li>6. Provisioning により新しく追加されたスイッチや AP でネットワーク相互認証証明書を交換できない問題を修正致しました。</li> <li>7. WPA-Enterprise 認証モードにおいて、ユーザ名を空にするとメモリーリークの原因となり、すべてのクライアントが認証できなくなる問題を修正致しました。</li> <li>8. ピアスイッチに RF power/channel 設定が同期できない問題を修正致しました。</li> </ol>

## 既知の問題：

ファームウェアバージョン	既知の問題
R 4.4.1.10	<ol style="list-style-type: none"> <li>1. DWL-8610AP を管理している場合に、AP RF Scan Status ページに間違った Radio 情報が表示される問題。</li> <li>2. R4.4.1.10 に直接アップデートできない問題。 =&gt; 4.4.1.0 を経由してファームをアップデートしてください。</li> </ol>

Copyright 2006-2016 D-link Japan K.K.