



ファームウェアバージョン:	R4.3.1.3
ハードウェアバージョン:	A1、A2
発行日:	2014/7/24

本リリースノートには、D-Link 製スイッチのファームウェア更新に関する重要な情報が含まれています。ご使用のスイッチに対応するリリースノートであることを確認してください。

- 新しいスイッチにインストールを行う際には、デバイス上のハードウェアバージョンの表示を確認し、ご使用のスイッチがファームウェアのシステム要件を満たしていることを確認してください。ファームウェアとハードウェアの互換性についての詳細情報は、“変更履歴とシステム要件”の項を参照してください。

新しくリリースされたファームウェアへのアップグレードを行う場合は、“アップグレード手順”の項を参照しながら正しい手順でファームウェアのアップグレードを行ってください。

スイッチ本体に関する詳細な情報が必要な場合は“ユーザマニュアル”を参照してください。

目次：

変更履歴とシステム要件：	2
注意事項：	2
アップグレード手順：	2
CLI（Telnet 経由）を使用するアップグレード	2
Web-UI を使用するアップグレード	5
追加機能：	7
修正した問題点：	8
既知の問題：	8

変更履歴とシステム要件：

ファームウェアバージョン	リリース日付	モデル	ハードウェアバージョン
Runtime : v4.3.1.3	2014/7/24	DWS-3160-24TC DWS-3160-24PC	A1

注意事項：

ファームウェアのアップグレードを行う際に TFTP を使用する場合は、セーフガードエンジン機能を無効にする必要がありますのでご注意ください。

アップグレード手順：

ファームウェアアップグレードは、[CLI \(Telnet 経由\)](#)、[WebGUI](#) または [SmartConsole ユーティリティ](#) から実行することができます。

CLI (Telnet 経由) を使用するアップグレード

1. スイッチと PC 間でネットワーク接続が確立されているかをご確認ください。
2. Telnet をサポートしているソフトウェア（例えばハイパーターミナルや Microsoft Windows の Telnet コマンド）を使ってスイッチに接続します。Telnet コマンドを使う場合は、スイッチの IP アドレスに合わせてコマンドを入力してください。 例：telnet 10.90.90.90
3. ログオンプロンプトが表示されます。

ユーザ名とパスワードの入力を求められます。工場出荷時のユーザ名およびパスワードは admin です。ファームウェアをアップグレードするには、以下のコマンドを実行します。

コマンド	説明
download [firmware_fromTFTP [<ipaddr> <ipv6addr>] src_file <path_filename 64>	TFTP サーバからスイッチにファームウェアファイルをダウンロードします。
config firmware image <path_filename 64> boot_up	ファームウェアをブートアップファイルに指定します。
reboot	スイッチを再起動します。
show switch	現在のファームウェアおよびブートバージョンの情報を表示します。

次の例を参考にファームウェアのアップデートを行ってください。

例：

1.ファームウェアを本製品にダウンロードします。

```
DWS-3160-24PC:admin#download firmware_fromTFTP 10.90.90.95 src_file DWS-3160_Series_A2_Run_v4.3.1.3.had dest_file v4.3.1.3.had
```

```
Command: download firmware_fromTFTP 10.90.90.95 src_file DWS-3160_Series_A2_Run_v4.3.1.3.had dest_file v4.3.1.3.had
```

```
Connecting to server..... Done.
```

```
Download firmware..... Done. Do not power off!
```

```
Please wait, programming flash..... Done.
```

2.ファームウェアをブートアップファイルに指定します。

```
DWS-3160-24PC:admin#config firmware image v4.3.1.3.had boot_up
```

```
Command: config firmware image v4.3.1.3.had boot_up
```

```
Success.
```

2.スイッチ再起動します。

```
DWS-3160-24PC:admin#reboot
```

```
Command: reboot
```

```
Are you sure you want to proceed with the system reboot?(y/n) y
```

```
Please wait, the switch is rebooting...
```

```
Boot Procedure V1.00.001
```

```
Power On Self Test ..... 100 %
```

```
MAC Address : 14-D6-4D-5F-C7-20
```

```
H/W Version : A1
```

```
Please Wait, Loading V4030.1003 Runtime Image ..... 100 %
```

```
UART init ..... 100 %
```

```
Starting runtime image
```

```
Device Discovery ..... 100 %
```

```
Configuration init ..... 100 %
```

2.スイッチ再起動後、「show switch」コマンドを使用して、ファームウェアがアップグレードされているか確認してください。

DWS-3160-24PC:admin#show switch

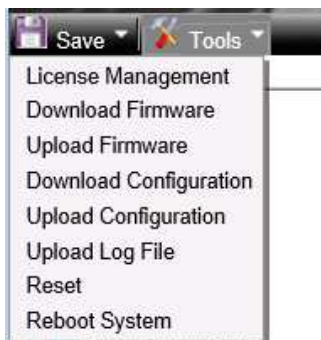
Command: show switch

Device Type	: DWS-3160-24PC Gigabit Ethernet Switch
MAC Address	: 14-D6-4D-5F-C7-20
IP Address	: 10.48.242.230 (Manual)
VLAN Name	: default
Subnet Mask	: 255.255.0.0
Default Gateway	: 10.48.1.250
Boot PROM Version	: Build 1.00.001
Firmware Version	: Build 4.3.1.3
Hardware Version	: A1
Serial Number	: R3B01BC000004
System Name	:
System Location	:
System Uptime	: 0 days, 0 hours, 1 minutes, 18 seconds
System Contact	:
Spanning Tree	: Disabled
GVRP	: Disabled
IGMP Snooping	: Disabled
MLD Snooping	: Disabled
RIP	: Disabled
VLAN Trunk	: Disabled
Telnet	: Enabled (TCP 23)
Web	: Enabled (TCP 80)

注意：ファームウェアのダウンロード中およびスイッチの再起動中に、電源を切らないでください。電源を切ると、起動に失敗し、起動できなくなることがあります。故障の原因となりますので、ご注意ください。

Web-UI を使用するアップグレード

1. Java SE runtime environment をダウンロードして、お客様の PC にインストールします。
2. ブラウザを起動し、システムの IP アドレスを指定してスイッチにアクセスします。
デフォルトのシステム IP アドレスは 10.90.90.90 です。
3. Tools メニューから[Download Firmware]を選択します。



4. 「Download Firmware from TFTP」もしくは「Download Firmware from HTTP」を選択します。



TFTP 経由でファームウェアのアップグレードを行う場合

- (1) 以下の画面で必要事項を入力します。

The screenshot shows the 'Download Firmware' window. At the top, there are two radio buttons: 'Download Firmware From TFTP' (selected) and 'Download Firmware From HTTP'. Below these, there are input fields for 'TFTP Server IP', 'Source File', and 'Destination File'. To the right of the 'TFTP Server IP' field, there are two radio buttons: 'IPv4' (selected) and 'IPv6'. A 'Download' button is located at the bottom right of the form.

TFTP Server IP : 「IPv4」または「IPv6」を選択し、TFTP サーバの IP アドレスを入力します。

Source File : ダウンロードするファームウェアのファイル名を入力します。

Destination File : ファームウェアの保存先と保存ファイル名を入力します。(例 : c:/ v4.3.1.3.had)

- (2) 「Download」をクリックします。
(3) ステータスが表示されます。完了するまでそのままお待ちください。

注意 : ファームウェアのダウンロード中およびスイッチの再起動中に、電源を切らないでください。電源を切ると、起動に失敗し、起動できなくなることがあります。故障の原因となりますので、ご注意ください。

HTTP 経由でファームウェアのアップグレードを行う場合

- (1) 「参照」をクリックし、ローカルに保存したファームウェアを選択します。
(2) 「Destination File」に、ファームウェアの保存先と保存ファイル名を入力します。(例 : c:/ v4.3.1.3.had)

The screenshot shows the 'Download Firmware' window. At the top, there are two radio buttons: 'Download Firmware From TFTP' and 'Download Firmware From HTTP' (selected). Below these, there is a 'Destination File' input field. Below that, there is a 'Source File' input field with a '参照...' (Reference) button next to it. A 'Download' button is located at the bottom right of the form.

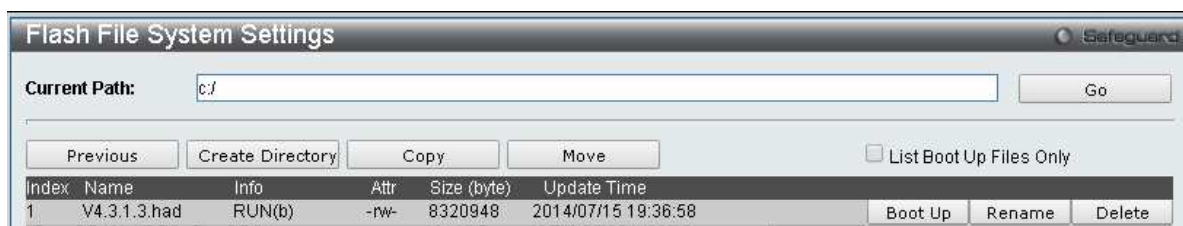
- (2) 「Download」をクリックします。
(3) ステータスが表示されます。完了するまでそのままお待ちください。

注意 : ファームウェアのダウンロード中およびスイッチの再起動中に、電源を切らないでください。電源を切ると、起動に失敗し、起動できなくなることがあります。故障の原因となりますので、ご注意ください。

5. 左メニューで「Network Application」> 「Flash File System Settings」を選択します。
6. 「C:」をクリックします。



7. アップロードしたファイルの「Boot Up」をクリックします。



8. スイッチを再起動します。
9. 「Device Information」画面でファームウェアバージョンを確認します。

追加機能：

ファームウェアバージョン	追加機能
4.3.1.3	<ol style="list-style-type: none"> 1. オートパワー・オートチャネルアルゴリズムの機能を強化致しました。 2. DWL-8610AP の管理をサポート致しました。 3. Radio スケジューラをサポート致しました。 4. RF アルゴリズムを強化致しました。 5. RIPv1/v2 をサポート致しました。 6. 追加の RADIUS アトリビュートをサポート致しました。

修正した問題点：

ファームウェアバージョン	修正した問題点
R4.3.1.3	<ol style="list-style-type: none"> SSH の脆弱性を修正致しました。 SSL 証明書をアップロードできない場合がある問題を修正致しました。 頻繁にリスタートする問題を修正致しました。 クライアントがインターネットに接続できない場合がある問題を修正致しました。 Web GUI および Captive Portal が反応しない場合がある問題を修正致しました。 Static WEP を正しく設定できない問題を修正致しました。 管理アクセスポイントが不正なアクセスポイントとして認識されることがある問題を修正致しました。 HTTP/HTTPS サーバが応答しない場合がある問題を修正致しました。 MAC アドレスの末尾が"F0"になっているアクセスポイントが正しく管理できない問題を修正致しました。 Web GUI の"All AP Status"画面と"AP RF Scan Status"画面の動作が適切でない問題を修正致しました。 再起動後に WEP キーが消去される問題を修正致しました。 コンフィグレーションファイルを TFTP 経由でアップロードすると、SSID パスワードに標準外の文字が含まれている問題を修正致しました。 Web GUI でスタティックルートを追加できない場合がある問題を修正致しました。 Web GUI で Captive Portal の設定が行えない場合がある問題を修正致しました。 予期せず再起動する場合がある問題を修正致しました。 MAC 認証によるダイナミック VLAN アサインメントの問題を修正致しました。 Voice VLAN および DHCP リレーが正しく動作しない問題を修正致しました。 Netboot サーバからのファイルをクライアントへ送信できない問題を修正致しました。 デバイスがクラスタ内の AP プロファイルに同期しない問題を修正致しました。 Network Visualization の設定適切に行えない問題を修正致しました。 WPA-PSK のパスワードにスペースを使用できない問題を修正致しました。 スケジューラモードがシングルバンドのアクセスポイントに対して動作しない問題を修正致しました。 RF Power 設定がクラスタ内で同期しない問題を修正致しました。 "Serial Port Settings">"Auto Logout"の設定が、"System Contact"の設定を行うと自動的に変更されてしまう問題を修正致しました。 接続中のクライアント情報が正しく表示されない問題を修正致しました。 検出済みのクライアント名が消える問題を修正致しました。

既知の問題：

ファームウェアバージョン	既知の問題
R4.3.1.3	特になし

Copyright 2006-2014 D-link Japan K.K.